



La pilule c'est quoi ?

La pilule doit être prescrite par ton médecin
afin qu'il t'explique :



Comment l'utiliser ?
Quels sont les effets secondaires ?
Quelles sont les associations dangereuses ?



Quand mes règles vont-elles venir ?

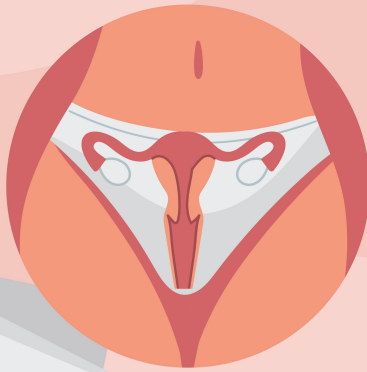
Les règles surviennent généralement entre le 21ème et le 28ème jours. Elles seront moins abondantes et moins longues que lorsque tu ne prenais pas la pilule.



Comment agit-elle ?

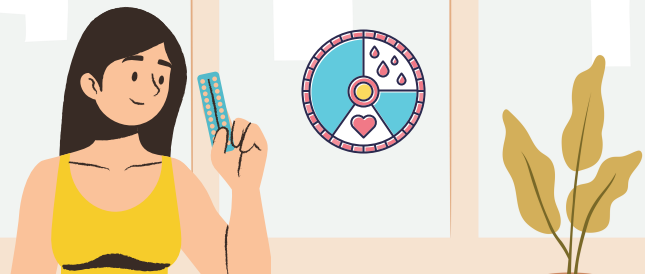
La pilule oestro-progestative agit principalement :

- En bloquant l'ovulation (mise au repos des ovaires) par une combinaison d'hormones de synthèse (œstrogène et progestatif).
- En modifiant l'endomètre (muqueuse tapissant l'intérieur de l'utérus) de façon à ce qu'il ne puisse pas accueillir un éventuel œuf.
- En modifiant la glaire pour empêcher les spermatozoïdes de franchir le col.



Comment la prendre ?

Tu dois commencer une plaquette le premier jour de tes règles.



À quelle heure prendre la pilule ?

- Choisis une heure qui te permette de ne jamais l'oublier. Associe la prise à un geste quotidien (petit-déjeuner, trousse à maquillage, brosse à dents ...).
- J'ai des nausées : la prendre pendant les repas.
- J'ai eu des vomissements : si c'est dans les 4 heures, prendre un autre comprimé.
- J'ai pris 2 comprimés le même jour : pas grave, continuer les autres normalement.
- J'ai eu des saignements : pas grave, si cela persiste voir un médecin.
- Je n'ai pas eu de règles : pas grave, si pas d'oubli de pilule, continuer à la prendre normalement. Si oubli(s) il faut faire un test de grossesse.



La pilule fait-elle grossir ?

Non. Elle peut simplement stimuler ton appétit, il faut donc que tu surveilles ton alimentation quand tu commences la pilule pour ne pas prendre du poids.

Il y a un risque de cancer ?

La contraception orale n'est pas associée à un risque accru de cancer en général. Les femmes prenant la pilule ont une meilleure surveillance médicale donc un meilleur dépistage.

Pilule et tabac sont-ils compatibles ?

L'usage de la pilule et du tabac n'est pas recommandé

La pilule donne des boutons ?

Non, en général elle est bien tolérée et certaines pilules peuvent même améliorer l'acné

Et avec les médicaments ?

Certains médicaments peuvent diminuer l'effet de la pilule. Il faut donc que tu signales tout traitement médicamenteux en cours à ton médecin.

Que se passe-t-il si je vomis ?

Si tu vomis dans les 2 heures suivant la prise de la pilule, il faut absolument reprendre une pilule (sur une plaquette de "dépannage" puis continue la plaquette habituelle.

La pilule rend stérile ?

Aucun effet sur la stérilité qui est rétablie dès l'arrêt

Le savais-tu ?

Il existe deux types de pilule

1er type de plaquette :

On prend une pilule tous les jours pendant 21 jours et on arrête pendant 7 jours. Puis on reprend une nouvelle plaquette pendant 21 jours... et ainsi de suite.

2ème type de plaquette :

On prend une pilule tous les jours pendant 28 jours sans période d'arrêt.



CONTACT

☎ +33 (0)1 41 37 11 10

✉ institut@hauts-de-seine.fr

🌐 www.institut-hauts-de-seine.org

@instituthds



@instituthautsdeseine

